



---

# PROGRAMACIÓ ANUAL CURS 2022/2023

# *Juntes i junts, millor*

Relata la fable que, durant l'Edat de Gel, molts animals van morir a causa del fred. Els eriçons adonant-se de la situació, van decidir unir-se en grups. D'aquesta manera s'abrigarien i protegirien entre si, però les espines de cada un ferien els companys més propers, els que just oferien més calor. Per tant, van decidir allunyar-se els uns dels altres i van començar a morir congelats. Així que van haver de fer una elecció, o acceptaven les espines dels seus companys o desapareixien de la Terra. Amb saviesa, van decidir tornar a estar junts. D'aquesta manera van aprendre a conviure amb les petites ferides que la relació amb els altres poden ocasionar, ja que el més important és la calor de l'altre. I així van poder sobreviure.



**Josep Maria Prats Batet**  
**Director**

El comportament dels eriçons ens ha llegat una lliçó i un mestratge: la millor relació no és aquella que uneix persones perfectes, sinó aquella en què cada individu aprèn a viure amb els defectes dels altres i admirar les seves qualitats.

Aquest és el sentit del lema que les escoles de La Salle hem escollit per a aquest curs 2022-2023, "Juntes i junts, millor", paraules que fan de paraigua a un projecte innovador, el Nou Context d'Aprenentatge (NCA), que enguany ja el treballaran tots els alumnes d'Educació Infantil i Primària.

Conscients que el segle XXI serà un segle trepidant que exigirà generacions preparades, capaces d'adaptar-se a la volatilitat de les múltiples incerteses, ens hem proposat tirar endavant una oferta educativa basada en potenciar les riqueses de cada alumne, els seus interessos i el garbuix emocional inherent a l'edat. Fer-li aprendre el valor del treball en equip, i educar-lo/a en el respecte a l'altre, al medi, a la sostenibilitat del planeta i al consum responsable. Fer-ho, des de l'ús assenyat de les noves tecnologies i de la gestió positiva de les xarxes socials.

El treball per competències ens donarà les pautes i les regles del joc, però, per damunt de tot, l'important és descobrir que cada alumne és Fill de Déu i, com a tal, està pastat amb el fang del seu temps. Els valors de l'Evangeli, sens dubte, impregnen i donen sentit a tota la nostra tasca educativa que poua les seves arrels en els més febles de la França setcentista.

Després de dos complicats anys de pandèmia, el curs passat retornarem a la normalitat. En les diagnosi externes hem tingut molt bons resultats. Dels més de 13.000 matriculats de les escoles catalanes a les proves Cangur de Matemàtiques, el millor ha estat un alumne nostre. En les competències bàsiques de 6è de Primària i 4t d'ESO hem estat per damunt de la mitjana de Catalunya. El 100% dels alumnes que van realitzar les Proves d'Accés a la Universitat les aprovaren i dos d'ells/es obtingueren una distinció PAU (més d'un 9 de mitjana en la qualificació de la fase general).

El Col·legi segueix creixent, aquest curs tindrem més alumnes que mai des que es va fundar el 1951. Som una família de 1.200 nens/es i joves, 5 germans de les Escoles Cristianes, 70 mestres i professors, 4 persones d'Administració i Serveis, més les 20 professionals de cuina neteja i monitoratge. Un gran equip per a una gran escola: La Salle Reus.

# CARÀCTER PROPI

---

Al Col·legi La Salle Reus treballem per aconseguir que els nostres alumnes esdevinguin **persones autònomes** i siguin alhora **capaces de treballar en equip; responsables i creatives** per a prendre les seves pròpies decisions; compromeses i amb esperit crític per actuar davant els reptes de la societat; **respectuoses** amb les persones, les creences i l'entorn per tal de ser feliços i fer feliços els altres.

Fonamentem la nostra acció educativa en la **concepció cristiana de la persona i el món**.

Desenvolupem el nostre projecte evangelitzador basant-nos en l'educació en valors, l'ensenyament religiós i en la catequesi explícita d'iniciació cristiana.

Defensem una **proposta de valors centrada en la responsabilitat, la creativitat, la justícia, la convivència, la interioritat i la transcendència**.

El nostre **estil pedagògic** es caracteritza per una metodologia centrada en les **necessitats de l'alumne/a, el treball cooperatiu, l'autonomia responsable i l'exigència personal**, tot respectant els ritmes i capacitats de cadascú i fent ús dels avenços tecnològics i mitjans didàctics més eficaços.





# PROJECTE D'EXCEL·LÈNCIA

---

1. Està arrelat al **projecte educatiu iniciat per sant Joan Baptista de La Salle**, fundador de l'Institut dels Germans de les Escoles Cristianes.
2. Situa **els nens i els joves en el centre** de la seva organització per a proporcionar una **formació integral** en el marc de l'educació cristiana.
3. Cultiva la **formació de valors ètics com la responsabilitat, l'honestedat i una educació moral** que, pouant en l'Evangelí, s'orienta a promoure la fraternitat, la solidaritat i la justícia.
4. En l'àmbit intel·lectual estimula el **treball seriós i rigorós**, i procura que cada alumne arribi al màxim de les seves possibilitats.
5. Realitza una **acció preventiva i d'atenció a les dificultats dels alumnes**, analitzant les causes i implicant-los en el procés de superació.
6. Afavoreix, més enllà de l'activitat acadèmica, l'**ús formatiu del temps lliure**, amb la pràctica de l'esport, la participació en grups i associacions que encarrilin les inquietuds religioses, socials i culturals dels nens i joves.
7. Incentiva l'**obertura vers altres pobles i cultures** a través de l'estudi i coneixement d'idiomes, viatges i intercanvis.
8. Està **atent als canvis profunds que en el camp de la cultura** s'estan verificant, amb la **finalitat de renovar-se** en els objectius, propostes i mètodes.
9. Constitueix una família en què cada un dels seus membres és **reconegut des de la seva individualitat** i comparteix amb la resta la celebració dels esdeveniments més significatius de la vida.
10. Potencia la **responsabilitat compartida com a força integradora** de la nostra comunitat educativa.

# NCA: EL FUTUR

---

**L'NCA és l'escola del s. XXI que proposa La Salle i es defineix a partir de 5 Principis Pedagògics:**

a) **Interioritat:** Desenvolupament de la persona com a objecte de preocupació pedagògica constant. Cuidar el SER, la vida interior.

b) **Ment, cos i moviment:** el moviment permet enfortir l'aprenentatge, la integració del coneixement i l'augment de la motivació i millora del clima de grup. La neurociència cognitiva i educativa ens serveix com a marc referencial per a considerar l'escola com un espai de connexió permanent entre coneixement i acció.

c) **Construcció del Pensament:** Desenvolupament del potencial cognitiu de l'alumne en el seu desenvolupament. Té com a objectiu generar habilitats i destreses cognitives, estructures, procediments i estratègies que desenvolupen diferents processos del pensament i el seu ús. Orientat a la construcció d'un món millor.

d) **Conducta i activitat autoregulada:** Una escola no directiva que permet l'acció individual, que fomenta la decisió autònoma, que contempla l'error com part natural del procés d'aprendre i estimula l'encert com a una conquesta interior i progressiva de l'alumne.

e) **Dimensió social de l'aprenentatge:** educació social de qualitat. L'escola es defineix com un espai social. Desenvolupament integral de la persona, impulsant tant el seu interior com la qualitat social i cultural de l'individu. Presentes en 5 moments didàctics que es complementen entre si i que fan que l'alumne aconsegueixi assumir les competències descrites en tota la seva persona:

- **Seminari:** El Saber. L'alumne ha d'adquirir els aprenentatges bàsics necessaris per a construir futurs aprenentatges, són els continguts essencials del coneixement.
- **Taller:** El Ser. Integrar el coneixement que li permet construir-se a si mateix. La manera més adequada és experimentant i posant-lo a la pràctica.
- **Projectes:** Saber Fer. Caràcter interdisciplinari que facilita els aprenentatges competencials en el desenvolupament de les tasques complexes. Resolució de problemes aplicats als conceptes, procediments i actituds.
- **Acollides i tancaments:** Possibiliten el desenvolupament d'habilitats i estratègies de tipus procedimental, actitudinal, metacognitiu. Aquesta nova manera d'organitzar el currículum comporta canvi d'horaris i considerar tots els espais de l'escola com agents educatius facilitant així un context idoni on es propiciï un ambient social sa i motivador.



**L'escola deixa de ser estàtica.** El currículum respon als requisits legislatius i ho fa d'una manera integradora i inclusiva. **L'alumne és el protagonista real i pren consciència del seu procés d'aprenentatge.** El mestre canvia el seu rol, és facilitador, mediador entre el coneixement i l'alumne, orientador i també transmissor de coneixement. **L'aprenentatge cooperatiu, l'experimentació, l'aplicació d'allò après dona sentit i motiva l'alumne.**

Un altre element important és **l'avaluació.** Com és lògic, un canvi en la manera d'ensenyar i d'aprendre implica necessàriament un canvi en la manera d'avaluar. **NCA contempla l'autoavaluació, la coavaluació, l'avaluació per part del professorat.** Diversificar l'avaluació millora considerablement el procés d'ensenyament-aprenentatge. Currículum competencial, interdisciplinarietat, aprenentatge cooperatiu, **SABER, SABER FER, SER,** afegint els principis pedagògics que garanteixen l'educació integral dels nostres alumnes i integrant els Programes de La Salle garantim una educació de qualitat, equitativa, inclusiva integradora i cristiana, preparant els nostres alumnes per a la societat del segle XXI.

### **Per què l'NCA?**

- Perquè la nova societat ens demana **donar noves respostes.**
- Perquè compleix amb la proposta de la nova Llei.
- Perquè garanteix una **educació integral dels nostres alumnes.**
- Perquè garanteix **una educació que treballa des del desenvolupament competencial,** cuidant la qualitat i profunditat per davant de la quantitat, promovent processos de desenvolupament autònom que acompanyen des de l'estimulació, la pregunta, la investigació, els processos inductius, l'experimentació, l'experiència.
- Perquè **l'alumne es converteix en protagonista real del seu aprenentatge,** oferint a cada un el seu recorregut personal des del descobriment de la diversitat com un valor que ens fa més rics a tots.
- Perquè **el mestre canvia el seu rol convertint-se en mediador, orientador i transmissor de coneixement i expertesa.**
- Perquè **qualsevol espai escolar es converteix en un espai d'aprenentatge** condicionant-lo per garantir un context que propiciï un bon ambient de relació i benestar en el procés d'aprendre.
- Perquè **té presents les intel·ligències múltiples.**
- Perquè **incorpora de forma pràctica la competència digital** en els aprenentatges facilitant l'entorn tecnològic i les connexions virtuals que possibilitin l'adequat desenvolupament del marc curricular i de les competències de l'alumnat.
- Perquè **fomenta el treball cooperatiu.**
- Perquè **respecta els ritmes d'aprenentatge de cada alumne** atenent a la diversitat. Mètode inclusiu i integrador.
- Perquè **va més enllà del treball per Projectes.**
- Perquè **educa en valors cristians.** Va més enllà de la transmissió de coneixements, alimenta la dimensió espiritual, mitjançant la reflexió del matí, l'educació en la interioritat, les activitats pastorals...

- Perquè **educa en la pau, la solidaritat i en la justícia.**
- Perquè **fa que l'escola sigui dinàmica, participativa i eduqui en la capacitat d'adaptació.**
- Perquè **inclou les famílies de forma activa en el procés d'ensenyament-aprenentatge** dels seus alumnes.
- Perquè **cuida l'atenció tutorial individual i de grup.**
- Perquè **educa en el pensament crític.**
- Perquè **dona a l'alumne els recursos, estratègies i valors** que l'ajudaran en el seu futur i en la societat actual i per convertir-se en agent transformador per un món millor.
- Perquè **entrena l'alumne per a la vida.**
- Perquè des d'una atenta avaluació inicial, **fa una proposta curricular específica prioritant els continguts vinculats amb l'adquisició de competències** claus de cada nivell educatiu.
- Perquè **impulsa a aprendre dels errors**, anima a buscar solucions creatives, estimula la recerca de diferents possibilitats de moviment que acompanya l'aprenentatge, entrena estratègies d'autoregulació personal i grupal.
- Perquè **potencia itineraris de pensament** que desenvolupen capacitats complexes estimulant la creació, el disseny, la construcció de productes finals que expressen alternatives.
- Perquè **NCA és la resposta a les demandes d'una societat** que necessita avui més que mai centrar la mirada en les situacions de vulnerabilitat dels infants i joves.





# ELS PRINCIPIS DE LA CONVIVÈNCIA

---

1. Mostrar **respecte** a tots els professors, companys, material i entorn.
2. El funcionament de l'escola es regirà segons les **Normes d'Organització i Funcionament del Centre** (NOFC) i la normativa oficial interna.
3. S'ha de ser **puntual**. Qualsevol absència o retard s'ha de justificar.
4. S'ha de tenir **cura en el vestir**. Cal vestir adequadament i en consonància a l'activitat que es realitzi.
5. Els **telèfons mòbils** no es poden fer servir en horari lectiu i han d'estar apagats. En el cas que un/a professor/a el retiri a l'alumne/a, l'horari de recollida a secretaria, per part dels pares, serà a les 13.25 h o a les 17.15 h. Fora d'aquest horari no s'atendrà les famílies.
6. Les activitats que organitzi el Col·legi en horari escolar són d'**assistència obligatòria** per a tots els alumnes.
7. S'atendrà i **es donarà resposta** a les preocupacions, comentaris, suggeriments i consultes, fets des del respecte, que arribin de part de qualsevol membre de la comunitat educativa.
8. L'escola es comunica amb les famílies **mitjançant les circulars, la pàgina web i les xarxes socials oficials del centre**. El **WhatsApp no és un instrument de comunicació de l'escola** amb els pares i mares. Si en algun grup de WhatsApp es qüestiona la professionalitat i/o dignitat d'algun/a professor/a o de qualsevol membre de la comunitat educativa, l'escola en responsabilitzarà legalment l'administrador del grup.



# LA PROPOSTA PEDAGÒGICA

---

- Eduquem en els **valors fonaments en l'humanisme d'inspiració cristiana**.
- Desenvolupem i estimulem les **intel·ligències múltiples** dels alumnes.
- **Atenem la diversitat** amb especial atenció als alumnes amb necessitats educatives i als qui tenen altes capacitats.
- Ens **relacionem amb l'entorn de l'escola i amb la ciutat de Reus**. Ho fem mitjançant els diferents **projectes d'Aprenentatge Servei**.
- Apostem decididament per l'**Escola multilingüe**.
- Incentivem l'interès per les **noves tecnologies**, i ens centrem en el projecte de **Robòtica**.
- Treballem per projectes i **afavorim la creativitat** mitjançant el **projecte Faig**.
- Incorporarem el **Projecte Lector** amb la finalitat d'incentivar la lectura entre els alumnes.
- Vetllem pel compliment de les **normes de disciplina i convivència**.
- Potenciem la **tutoria** per a alumnes i pares.
- Potenciem preferentment l'**acompanyament a l'alumne**.
- Prioritzem les **accions transversals per millorar l'expressió escrita** en llengua catalana i en llengua castellana.
- Desenvolupem accions de sensibilització per **educar en la sostenibilitat i el compromís amb el medi ambient** (Escola Verda).
- Treballem els hàbits com un instrument necessari per a l'educació en els valors.
- Fomentem el **treball per competències**.
- Per etapes:
  - **Infantil**: introduïm la **piscina a EI5**.
  - **Primària**: treball individualitzat mitjançant les taulettes i l'snappet. Participació del Fem Mates i Fem Llengua que organitza el Departament d'Educació. Desenvolupar el projecte Tutoria entre Iguals.
  - **Secundària**: potenciem i activem la robòtica.
  - **Batxillerat**: activem en grups reduïts el laboratori digital (FabLab) i el complementem amb la robòtica.

# LA PROPOSTA PEDAGÒGICA

---

En el curs 2022-2023 posarem especial èmfasi en els següents aspectes:

- Educació i **acompanyament emocional** de l'alumnat.
- **Acció tutorial i orientació** en col·laboració amb les famílies, amb la incorporació d'estratègies per compensar les desigualtats dels entorns familiars i abordar les necessitats educatives i les dificultats d'aprenentatge.
- Impuls a l'**aprenentatge autònom i creatiu** per part dels alumnes, amb propostes que aprofundeixin en la competència d'aprendre a aprendre, per tal de capacitar l'alumne a autoregular-se.
- L'impuls a la **cultura digital**. Incorporar l'aprenentatge telemàtic i garantir la incorporació d'estratègies per a fomentar la competència digital dels docents i dels alumnes, prioritzant aquells amb una baixa capacitat digital.
- Impulsar les **xarxes de col·laboració entre docents i centres** com un element clau per l'intercanvi d'experiències innovadores i avançar vers la transformació del sistema.





## PROJECTES PEDAGÒGICS PROPIS

---

### Educació Infantil

- NCA
- Godly Play
- Conversa en anglès

### Educació Primària

- NCA
- Godly Play
- Conversa en anglès

### Secundària i Batxillerat

- Aprenentatge cooperatiu
- Batxillerat Dual
- Conversa en anglès
- Hara
- Intel·ligències múltiples
- Robòtica
- Laboratori digital (FabLab)
- Programa Destí (FAIG)
- Projectes d'investigació cooperatius
  - Emprenedoria
  - Aprenentatge i servei

## ALTRES ACTIVITATS

---

### Clubs esportius

- Club de Futbol La Salle
- Club de Basquet Salle Ploms
- Club de Rítmica

### Colla gegantera La Pastoreta

Segueix-ne totes les novetats a:

- [www.facebook.com/gegantalapastoreta](http://www.facebook.com/gegantalapastoreta)
- @geganta\_la\_pastoreta

# ASSOCIACIÓ DE PARES I MARES

## Què és l'AMPA?

L'AMPA és un **punt de trobada per a pares i mares del col·legi La Salle Reus**. Volem que sigui un **instrument per promoure projectes** que aportin un complement a l'educació acadèmica dels nostres fills.

Per poder tirar endavant les seves tasques i els seus projectes, l'AMPA disposa d'una **junta elegida en l'assemblea anual i formada per un grup de mares i pares** que participen amb l'única finalitat de contribuir, en la mesura que sigui possible, en la millora de la nostra escola.



## Què fa l'AMPA?

- L'AMPA fa **tasques d'organització, participació, representació, formació**, que procuren ser alhora lúdiques i dinàmiques.
- **Gestiona els diners dels socis i els inverteix en activitats o material** que beneficien a l'escola.
- Promou la **formació per a pares i mares** amb xerrades d'interès educatiu i social.
- **Representa els pares** al Consell Escolar

## Activitats culturals

**Procura dinamitzar les relacions entre les famílies**, col·labora amb les activitats culturals pròpies de l'escola i en desenvolupa de pròpies.

## Escola de pares

Es preocupa de **donar un servei als pares en la formació i l'educació** dels fills i en d'altres àmbits.

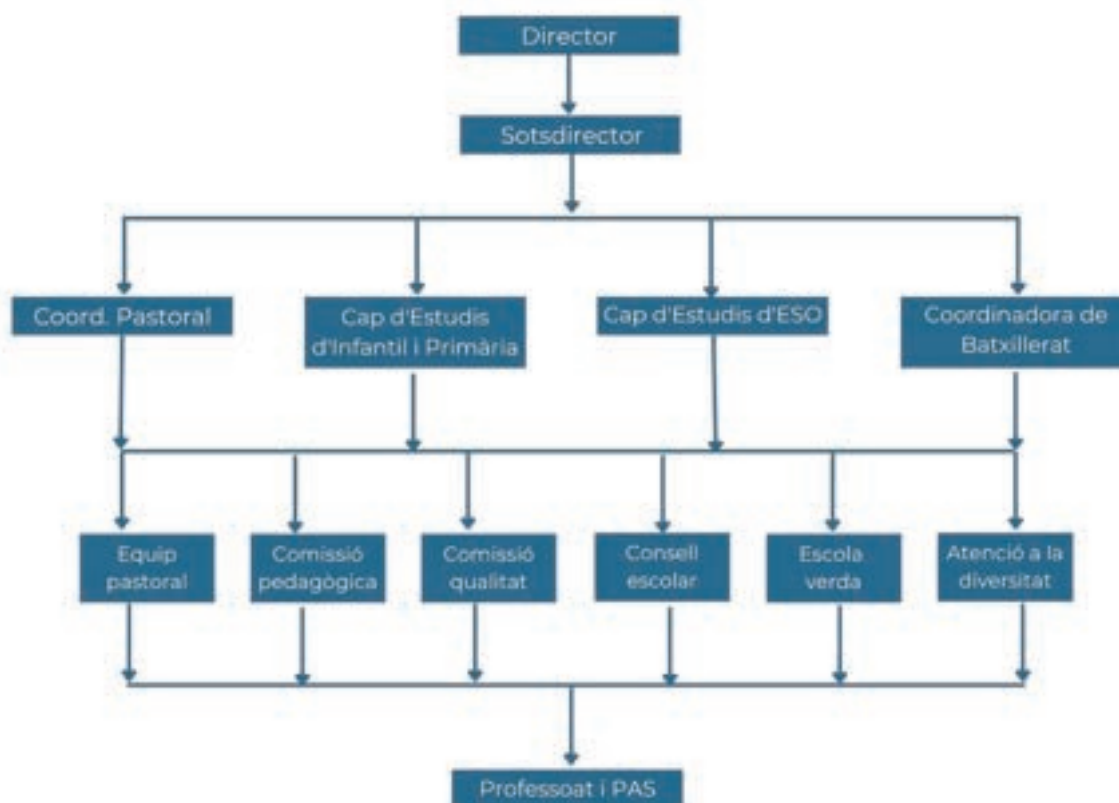
## Comunicació

Estableix un **vincle de comunicació entre AMPA i famílies**, i a la inversa mitjançant la pàgina web, els butlletins i les circulars, per conèixer les inquietuds dels pares i fer una AMPA propera a les famílies.

**Contacte**

[ampasallereus@lasalle.cat](mailto:ampasallereus@lasalle.cat)

# L'ORGANIGRAMA



**Director:**

**Sr. Josep M. Prats**

Sots Director:

Gmà. Xavier Fortuny

Coordinadora Pastoral i Convivència:

Sra. Elena Massó

Cap d'Estudis d'Educació Infantil i Primària:

Sra. Mercè Líndez

Cap d'Estudis d'ESO i Batxillerat Dual:

Sr. Joan Culsan

Coordinadora de Batxillerat:

Sra. Núria Fortuny

# L'ORGANIGRAMA

---

## Claustre d'Educació Infantil

EI3 A:	Laura Oliveres	EI5 A:	Pili Solé
EI3 B:	Bàrbara Sabaté	EI5 B:	M. Del Mar Auqué
EI3 C:	Mar Fusté	EI5 C:	Ana Pliego/Ainoha Pérez
EI4 A:	Anna Sola	Psicomotricitat:	Carles Lucas
EI4 B:	Laura Contreras	Educació especial:	Carme Batet
EI4 C:	Laura Rubio/Laura Díaz		
Coordinadora:	Mercè Líndez		

## Claustre d'Educació Primària

1r A:	Núria Canela	4t A:	Mònica Salas
1r B:	Joana Plaza	4t B:	Teresa Ferré
1r C:	Marga del Rio	4t C:	Albert Cuevas
2n A:	Mari Cintas	5è A:	Iván Taranilla
2n B:	Xènia Salvat	5è B:	Àngels Panisello
2n C:	Rosa M. Carbó	5è C:	Carlos Garrido
3r A:	Meritxell Rodríguez	6è A:	Montse Déu
3r B:	Àlex Martínez	6è B:	Sergi Pascual
3r C:	Mònica Bofarull	6è C:	Carmen de la Fuente

## Altres professors d'Educació Infantil i Primària

Educació Especial:	Carme Batet
Altres:	Carles Blasco
	Andreu Ferré B.
	Elisabet Sardà
	Antoni Maduell
	Montse Grau

Cap d'Estudis d'Educació Infantil i Primària: Mercè Líndez



# L'ORGANIGRAMA

---

## Tutors d'Educació Secundària

1r A:	Elena Massó	3r A:	Natàlia Sotoca
1r B:	Miki Fonts	3r B:	Anna Quintero
1r C:	Javier Villalba	3r C:	M. Àngels Llaberia
2n A:	Helena Puig	4t A:	Josep A. Jiménez
2n B:	Rosa Aymamí	4t B:	Inma del Rio
2n C:	Lluïsa Vidiella	4t C:	Sílvia Balaña
Cap d'estudis ESO:	Joan Culsan		

## Professors-Tutors de Batxillerat

1r A:	Olga Cubells	2n A:	Fèlix Fernández
1r B:	Andreu Ferré Puig	2n B:	Sara Paco
Coordinadora Batxillerat:	Núria Fortuny		

## Altres professors de Secundària

Salvador Cabré	Rebeca Martínez
Maria Escoda	Josep M. Morelló
Xavier Fortuny	Núria Puig
Eduard Gallofré	Jordi Rius
Marina Gil	Pili Salvadó
Montse Grau	Pep Senserrich
Àlex Martínez	Roser Escofet
Mar Solanellas	

# ELS HORARIS

---

## Educació Infantil i Primària

Matí: de 9.00 a 13.00 h  
 Tarda: de 15.00 a 17.00 h

## Educació Secundària Obligatòria

Dilluns, dimarts i dijous: de 8.00 a 13.15 h i de 15.00 a 17.00 h  
 Dimecres i divendres: de 8.00 a 14.15 h

## Batxillerat

De dilluns a divendres: de 8.00 a 14.15 h

## Secretaria

Matí: de 8.00 a 13.30 h  
 Tarda: de 15.30 a 17.30 h

## Administració

Matí: de 8.00 a 13.00 h  
 Tarda: de 15.30 a 17.30 h







# EL CALENDARI

---

## 1r Trimestre (del 5-7 de setembre al 21 de desembre)

Inici de curs Infantil i Primària:	5 de setembre
Inici de curs ESO i Batxillerat:	7 de setembre
Festius/Lliure disposició:	31 d'octubre
	9 de desembre

## 2n Trimestre (del 9 de gener al 3 d'abril)

Festius/Lliure disposició	20 i 21 de febrer
---------------------------	-------------------

## 3r Trimestre (de l'11 d'abril al 20-22 de juny)

Últim dia de curs Infantil i Primària:	22 de juny
Últim dia de curs Secundària:	20 de juny
Festius/Lliure disposició:	2 de maig

<b>Període de vacances escolars:</b>	Nadal (del 22 de desembre al 8 de gener)
	Setmana Santa (del 3 al 10 d'abril)

<b>Jornada intensiva:</b>	21 de desembre i del 5 al 22 de juny
---------------------------	--------------------------------------

# ACTIVITATS PREVISTES

---

Aquestes activitats poden estar sotmeses a modificació

## Trobades La Salle

- 49a Trobada La Salle Reus 8 d'octubre
- Pujada a peu a Montserrat 5 i 6 de maig

## Escola Verda

- 25 d'octubre: Dia de l'Escola Verda
- 21 de març: Dia Mundial dels Boscos. Prevenció
- 22 de març: Dia Mundial de l'Aigua
- 3 d'abril: Dia Mundial de l'Activitat Física
- 22 d'abril: Dia Mundial de la Mare Terra
- 22 de maig: Dia internacional de la Diversitat Biològica
- 5 de juny: Dia Mundial del Medi Ambient

- Foto Minerva: 30 de setembre

**Festa de la Castanyada (Infantil i Primària)** 28 d'octubre

**Festivals de Santa Cecília** 18 i 19 de novembre

- Tema: Centenari del naixement del poeta reusenc Gabriel Ferrater.

**Encesa solidària de Nadal al jardí de l'escola** 15 de desembre

**Festivitat de sant Jaume Hilari** 18 de gener

**Dia de la Pau** 30 de gener

# ACTIVITATS PREVISTES

---

Aquestes activitats poden estar sotmeses a modificació

<b>Celebració del Carnaval (Infantil i Primària)</b>	17 de febrer
<b>Dimecres de cendra</b>	22 de febrer
<b>Jornades de Portes Obertes</b>	
• Educació Infantil:	del 27 de febrer al 10 de març
• Educació Primària:	del 27 de febrer al 10 de març
• ESO:	del 27 de febrer al 10 de març
• Dissabte d'escola oberta a les famílies:	11 de març
• Batxillerat:	6 de maig
<b>Festes La Salle</b>	Del 19 al 21 d'abril
<b>Festes de graduació</b>	
• Finalista Batxillerat	19 de maig
• EI5	9 de juny
• 6è de Primària	16 de juny
• 4t ESO	19 de juny
<b>Sortides i activitats de totes les etapes de l'Escola</b>	
• Les sortides i colònies s'informaran oportunament.	
• Intercanvi amb Irlanda de 3r i 4t d'ESO:	Pendent de concretar
• Viatge a Andalusia de 1r de Batxillerat:	Del 27 al 31 de març

# INFORMES D'AVALUACIÓ

---

## Educació Infantil

1a Avaluació:	21 de desembre
2a Avaluació:	30 de març
Avaluació Final:	22 de juny

## Educació Primària

1a Avaluació:	21 de desembre
2a Avaluació:	30 de març
Avaluació Final:	22 de juny

## ESO

Avaluació prèvia:	26 d'octubre
1a Avaluació:	14 i 16 de novembre
2a Avaluació:	29 i 31 de març
3a Avaluació:	6 i 7 de juny
Avaluació ordinària:	21 de juny

## Batxillerat

Preavaluació:	19 d'octubre
1a Avaluació:	7 de desembre
2a Avaluació:	15 de març
3a Avaluació 1r:	6 de juny
3a Avaluació 2n:	25 d'abril
Avaluació ordinària 1r:	27 de juny
Avaluació ordinària 2n:	23 de maig
Avaluació extraordinària 1r:	5 de setembre
Avaluació extraordinària 2n:	27 de juny



**COL·LEGI LA SALLE REUS**

**Plaça de la Pastoreta, 10  
43205 – REUS**

**Telèfons: 977 75 46 06**

**Fax: 977 75 62 19**

**Web: [www.reus.lasalle.cat](http://www.reus.lasalle.cat)**

**Correu electrònic de l'escola: [lasallereus@lasalle.cat](mailto:lasallereus@lasalle.cat)**

**Correu electrònic del director: [jmprats@lasalle.cat](mailto:jmprats@lasalle.cat)**

