

# ESTRATÈGIA DIGITAL DE CENTRE ESTRATÈGIA

<i>CENTRE</i>	
<b>Nom</b>	<i>La Salle Reus</i>
<b>Codi de centre</b>	43002417
<b>Web</b>	<a href="https://reus.lasalle.cat">https://reus.lasalle.cat</a>

Data d'actualització

06/06/2023

Finançat per

## Històric de versions

DATA	AUTOR	OBSERVACIONS
30/05/2023	Eduard Gallofré	Creació del pla d'estratègia digital de centre (EDC)

## Taula de contingut

INTRODUCCIÓ	4
Enllaç a l'estratègia digital de centre (EDC)	5
Identificació del centre	5
Context: Dades bàsiques del centre	5
Infraestructura	6
Pràctiques del centre d'ús i aplicació de la tecnologia	10
Procés d'elaboració	13
Integració de l'Estratègia Digital de Centre al Projecte Educatiu del Centre	15
DIAGNOSI	15
<b>Eines utilitzades en la diagnosi</b>	16
ANÀLISI DE LA SITUACIÓ DEL CENTRE	17
Punts forts i punts febles detectats en la diagnosi	17
OBJECTIUS (no més de 6)	18
ACTIVITATS A DESENVOLUPAR (unes 3 línies d'acció per objectiu)	19
PROPOSTA DE TEMPORALITZACIÓ DELS OBJECTIUS I DE LES ACTIVITATS	21
AVALUACIÓ	23

## INTRODUCCIÓ



### Què és l'Estratègia Digital de Centre?

És el conjunt d'actuacions d'un centre que fan possible que docents, alumnat i centre assoleixin la competència digital.

#### A qui afecta?

Ens afecta a tots: centre, docents, alumnat i famílies.

#### Qui la du a terme?

Està liderada per l'equip de direcció, s'elabora des de la Comissió digital i s'implementa per tot el professorat.

Es divideix en dues parts

↙
↘

#### Estratègia

És la planificació que fem per aconseguir els objectius. Consta de quatre fases: diagnosi, objectius, planificació i avaluació.

+

#### Cultura Digital

És el conjunt d'accions, procediments, protocols i acords relacionats amb tots els àmbits digitals del centre.



**Accés al document i al web de suport:** <https://projectes.xtec.cat/edc-suport/>

L'estratègia digital del centre és el conjunt d'actuacions programades pel centre amb l'objectiu de que tots els seus col·lectius tinguin els coneixements i les capacitats suficients per poder fer servir les eines digitals que el centre posa a disposició amb la finalitat de formar i fer créixer tots els seus membres.

Aquesta és compon de dos documents:

- **Estratègia:** on es defineixen tots els objectius que el centre es planteja en matèria de digitalització, es defineixen les accions a fer per aconseguir aquests objectius i, finalment, es defineix la planificació de les accions i el seu seguiment.
- **Cultura digital:** recull tots els protocols, acords i normes del centre relacionades en matèria de digitalització.

## Enllaç a l'estratègia digital de centre (EDC)

<https://reus.lasalle.cat/edc/>

## Identificació del centre

Nom de l'entitat:	Germans de les Escoles Cristianes - La Salle Catalunya
NIF:	R0800055F
Centre educatiu:	La Salle Reus
Codi de centre:	43002417
Domicili:	Pl. Pastoreta
Pàgina web:	<a href="https://reus.lasalle.cat">https://reus.lasalle.cat</a>
Director/a del centre:	Josep Maria Prats Batet
Persona de contacte:	Eduard Gallofré Asens
Mail de contacte:	egallofre@lasalle.cat
Etapes educatives:	Educació infantil, educació primària, ESO i Batxillerat.

## Context: Dades bàsiques del centre

El centre docent La Salle-Reus, situat a Reus, a la plaça Pastoreta, núm 10 és una escola concertada, creada d'acord amb el dret reconegut en l'article 27.6 de la Constitució espanyola i explicitat en l'article 21 de la Llei Orgànica 8/1985, de 3 de juny, reguladora del Dret a l'Educació (LODE).

L'escola imparteix els cicles i les etapes educatives següents: Educació Infantil, Educació Primària, ESO i Batxillerat, aquest és privat.

El 27% de les famílies són de procedències diverses, fonamentalment del Marroc, de països llatinoamericans i algunes ucraïneses. El 20% dels alumnes són NESE. El centre disposa d'una Aula d'Acollida.

Hi ha 29 unitats concertades (9 a Infantil, 18 a Primària i 12 a ESO) i 4 privades. En total 33, les quals són ateses per 72 mestres i professors/es i 3 persones del PAS.

## Infraestructura

### Llistat dels espais físics on es troba equipació digital:

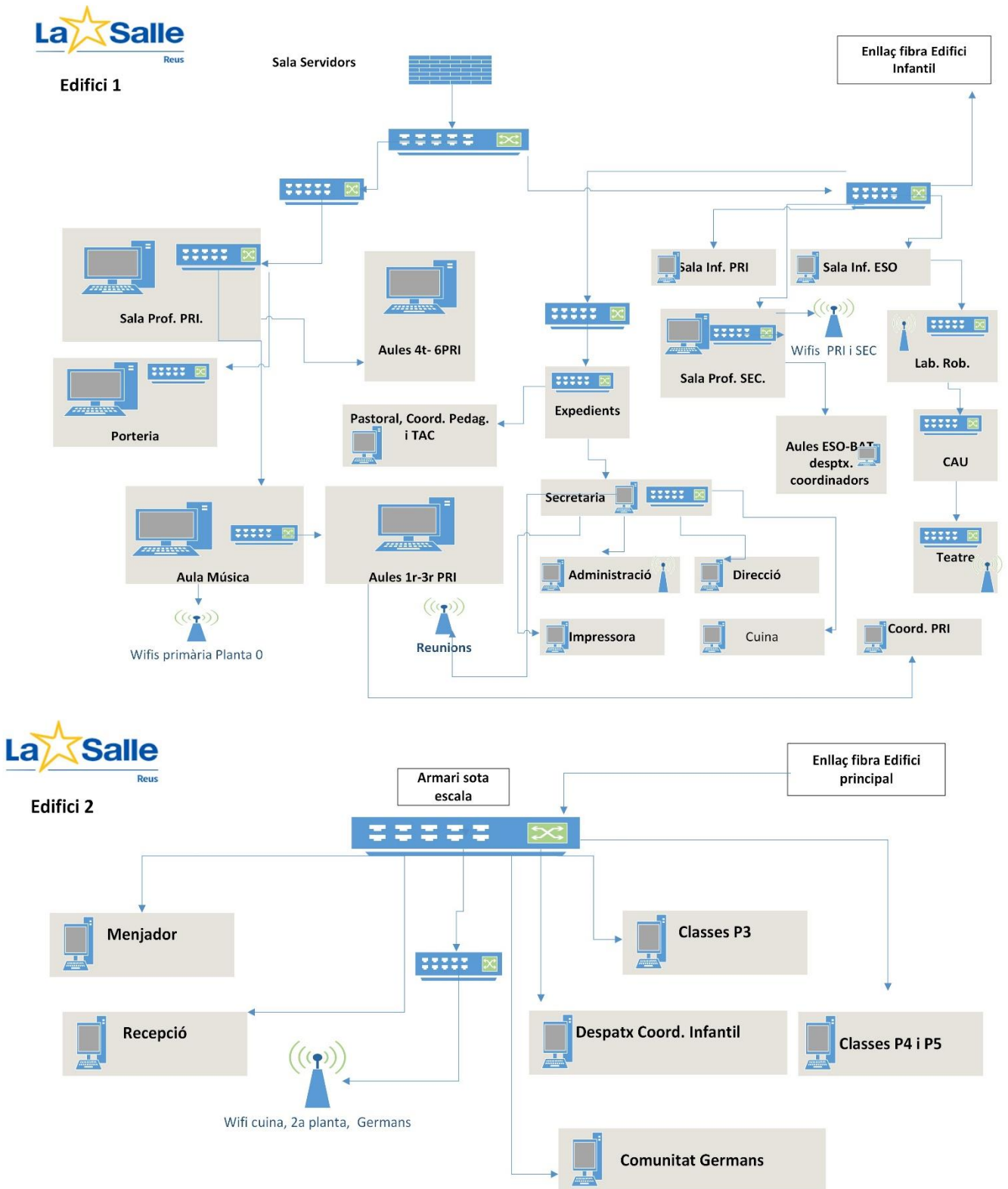
- Aules/armaris d'ordinadors
- Sales d'informàtica
- Sales d'ordinadors professorat
- Espais de reprografia
- Servidors locals

### Llistat d'espais virtuals:

- M365
- Sallenet
- Altres plataformes i eines ( Prezzi, Canva...)

### Infraestructura de xarxa:

- Esquema lògic de la xarxa.



- Connectivitat: 3 fibres simètriques a 1Gb

### **Gestió dels equips digitals:**

Actualment, la gestió dels equips digitals tipus ordinador (en qualsevol format: torre, sobretaula o portàtil) es gestionen amb eines manuals, sense disposar de cap tipus de Remote Manager, com podria ser un Intune.

### **Política d'ús:**

#### **Normativa dels ordinadors portàtils dels alumnes**

1. El professor és l'únic que té la potestat de decidir quan els alumnes poden utilitzar els ordinadors portàtils a la seva classe i quins programes poden utilitzar.
2. En cap cas els alumnes poden utilitzar un ordinador portàtil en absència d'un professor (5 min).
3. És obligatori que tots els ordinadors portàtils portin un programa d'antivirus actualitzat.
4. Els alumnes no poden utilitzar cap programa de missatgeria instantània del tipus: messenger, skype, programes P2P. etc. En el cas que un alumne l'utilitzi, serà considerat com a falta i es posarà una falta lleu: "utilitza espais i aparells restringits".
5. Està totalment prohibit utilitzar cap programa per saltar el filtre de continguts d'Internet. En cas que un alumne utilitzi aquests programes serà una falta greu.
6. Està totalment prohibit portar a l'escola cap vídeo ni pel·lícula que atemptin l'honorabilitat o la integritat de ningú ni de cap entitat, així com aquells que promoguin, suggereixin o mostrin imatges contràries als valors i a l'ètica del centre (violència, pornografia, etc.).



7. L'escola podrà demanar l'ordinador portàtil de l'alumne per inspeccionar que no tingui programes no permesos a l'escola. En el cas que un ordinador tingui cap programa i/o vídeo no permès a l'escola, es considerarà una falta greu.

8. Els alumnes tenen prohibit gravar amb les WEB CAMs dels portàtils a classe; si ho fan, el professor ha d'anotar una incidència i se'ls aplicarà una falta greu.

### **Normativa utilització dels ordinadors i material informàtic del centre**

1▪ L'alumne ha de triar l'ordinador pertinent, engegar-lo i esperar que arrenqui correctament. En cas que no funcioni, cal avisar el professor i esperar les seves indicacions.

2 ▪ Si un alumne no recorda la contrasenya, cal comunicar-ho al professor.

3▪ En cap cas els alumnes manipularan els ordinadors i/o els seus perifèrics ni canviaran la seva configuració. Els desperfectes ocasionats per la utilització indeguda o la manipulació dels aparells seran considerats falta greu, seran sancionats i els responsables hauran d'assumir els costos econòmics que se'n derivin.

4▪ En acabar cada sessió, és molt important apagar els ordinadors seguint les consignes dels programes, especialment el Windows, per evitar pèrdues d'informació, desconfiguracions i avaries.

#### **Protocol de suport tècnic:**

El centre disposa d'un sistema de tiqueting per gestionar el suport tècnic de la infraestructura informàtica.

Tots els usuaris, ja sigui de forma directa o a través dels seus coordinadors d'etapa, poden introduir incidències a la plataforma.

A través d'aquesta plataforma, el personal de suport tècnic rep les incidències i pot donar informació del seguiment i estat de la mateixa.

### Pràctiques del centre d'ús i aplicació de la tecnologia

La Salle ha elaborat un document marc anomenat “La Competència Digital en el Nou Context d'Aprenentatge” (revisió març 2023) v4.0. aquest document té com a objectiu oferir la concepció que es té de la Competència Digital des del Projecte Educatiu NCA, així com establir la seva fonamentació i importància en aquest marc i oferir, també, un conjunt d'orientacions de com aquesta competència es pot desplegar a les diferents etapes educatives.

Fonamentació de la CD: Segons el Marc Comú de CD docent (MCCDD) existeixen 5 àrees de CD que tot docent ha d'adquirir per a poder incorporar en els seus processos d'ensenyament - aprenentatge.



Figura 1. Infografía de las 5 áreas de la Competencia Digital (INTEF, 2017).

La CD en base a aquest marc ha d'estar desenvolupada a totes les etapes educatives, Educació Infantil, educació primària, educació secundària i a les etapes potsobligatòries.

La gran majoria d'aquests marcs es basen en DigComp 2.2: Marc de la Competència Digital per a la Ciutadania (Vuorikari et al, 2022). Aquest marc proporciona la descripció detallada de totes les habilitats necessàries per a ser competent en entorns digitals i les descriu com a coneixements, habilitats i actituds aportant els nivells dins de cada una de les competències.



Figura 2. DIGCOMP v2.2. Marco de la Competencia Digital para la Ciudadanía (2022).

En aquesta taula apareix el detall de les 5 àrees competencials i les 21 competències associades, que és el marc que utilitzem des d’NCA per poder determinar el grau d’adquisició de la competència digital dels nostres estudiants.

Aquest marc de referència encaixa perfectament amb la publicació “*Competència digital docent del professorat de Catalunya*” (Generalitat de Catalunya, 2018).

### Definició de la Competència Digital dins del marc NCA

La Competència Digital, més enllà de ser considerada un element indispensable per l’educació del nostre alumnat per a poder respondre als reptes de la societat del S. XXI, veiem que té un encaix a través dels nostres principis pedagògics i podem potenciar el seu desenvolupament mitjançant els moments d’aprenentatge definits dins del marc NCA.

### Relació amb els Principis Pedagògics

En qualsevol aprenentatge dins del marc NCA estan presents els 5 principis pedagògics que fonamenten el nostre model educatiu. En referència al desenvolupament de la Competència Digital podem destacar:

- Un desenvolupament des de la **interioritat**. A la societat del SXXI s’ha alliberat l’accés a la informació i no tan sols això, sinó que la quantitat ingent d’informació (o desinformació) fa

imprescindible que el nostre alumnat tingui noves capacitats d'anàlisi crític de la informació més que preocupar-nos de l'accés a la mateixa. I la Transformació Digital provocarà que la Tecnologia pot ser d'ajuda, però també pot exercir un gran poder sobre la vida i el pensament dels nostres estudiants (Harari, 2019). La bioinformàtica o l'aprenentatge automàtic pot arribar a manipular les nostres emocions. L'educació des de la interioritat ha de fer conscients als nostres alumnes de la nova realitat d'aquest S XXI.

- Una clau de la **construcció del pensament**. La nova alfabetització del S XXI parla del **Pensament Computacional** (Wing, 2006 y 2010) com un element comú a tots els estudiants, no només als que pensen enfocar els seus estudis presents o futurs vers les àrees científic-tecnològiques. No podem treballar des de la construcció del pensament si no podem fer una extensió i actualització d'aquest per aquesta nova era digital.
- Un efecte sobre la **conducta i activitat autoregulada**. De tots és sabut que las TIC són elements de gran ajuda, però també existeixen riscos additius si se'n fa un mal ús (abús) de les mateixes. Treballar la Competència Digital des de l'autoregulació serà el repte dins el desenvolupament de les etapes educatives des del **Nou Context d'Aprenentatge** (NCA).

### **Desenvolupament dins dels Moments d'aprenentatge**

Si tenim present que la Competència Digital té una base fonamentalment instrumental i que hauria d'estar integrada de manera transversal dins les disciplines que desenvolupen els currículums, l'orientació seria optar per desenvolupar la mateixa mitjançant els moments didàctics de Projecte i Taller.

El **Projecte** (saber fer), com moment d'aprenentatge amb caràcter interdisciplinari que facilita aprenentatges competencials en el desenvolupament de tasques complexes.

El **Taller** (saber ser), en el context global del Marco Metodològic NCA, representa la definició d'una proposta d'integració del coneixement que faci possible que l'individu connecti en plenitud amb les múltiples facetes de la seva vida.

### **Competència digital dels/les educadors/es**

La competència digital dels/les educadors/es és un factor determinant en els processos d'ensenyament - aprenentatge dels alumnes (Mishra i Koehler, 2006), des de les etapes educatives més primerenques i obligatòries (Infantil, Primària i Secundària) fins les post-obligatòries (Batxillerat o Cicles Formatius).

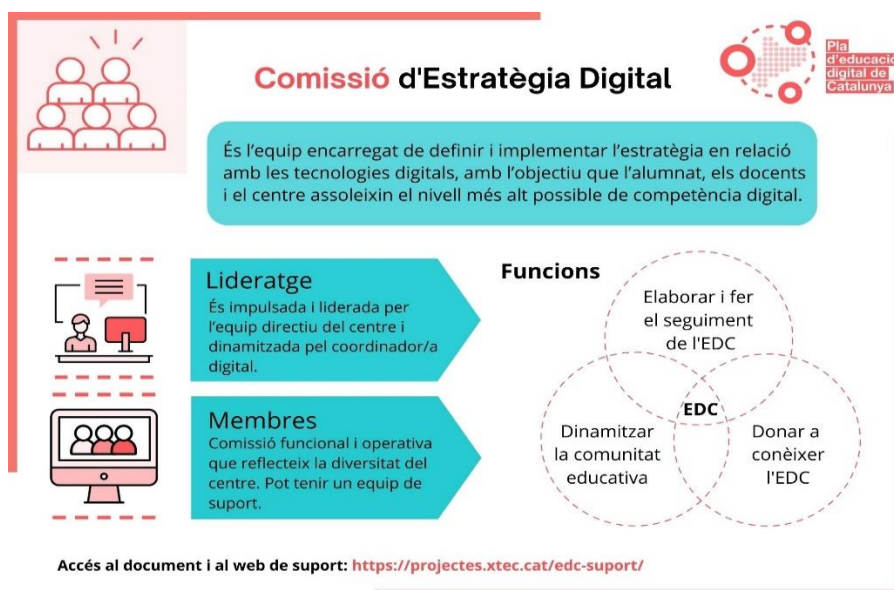
Totes les dimensions de la competència digital docent són importants, però la incorporació del pensament computacional i la robòtica educativa fa que siguin elements on cal posar especial focus en la capacitat del professorat.

El Pla de Formació en Competència Digital forma part del Pla de Formació de Centre vinculat al Pla de formació proposat per La Salle Catalunya.

L'estructura del Pla de Formació de la Competència Digital per al professorat s'articula en dues vessants:

- Una formació lligada al desenvolupament metodològic del Nou Context d'Aprenentatge (NCA) que capacita al docent en els aspectes més relacionats amb els processos d'ensenyament – aprenentatge i amb els diversos moments d'aprenentatge que el model NCA defineix (acollida, seminari, projecte, taller, tancament). Això va des de les destreses que impliquen l'ús de l'entorn virtual d'aprenentatge fins a les eines digitals que permeten desenvolupar les altres dimensions del Marc Referència de la Competència Digital Docent. L'objectiu no és tan sols l'adopció dels recursos digitals per part dels docent sinó la seva adaptació a la realitat del seu centre.
- Una formació més específica que té com a eix central la capacitació dels docents, es realitza a través de la robòtica educativa, el pensament computacional i la part maker. La robòtica educativa dissenyada, no tan sols està composta de tallers purament tecnològics, sinó que en el seu desenvolupament es basa en 2 grans complements metodològics: les 4 C (Creativitat, Comunicació, Cooperació i Pensament Crític) i l'enfocament STEAM (les temàtiques dels reptes són STEAM).

## Procés d'elaboració



Existeix una comissió digital:	<input checked="" type="checkbox"/>	SI	<input type="checkbox"/>	NO
Coordinador:	Coordinador TAC			
Membres de l'equip directiu:	Director			
Membres específics comissió:	Cap estudis ESO			
	Cap estudis Primària			

A nivell organitzatiu, el centre ha creat una comissió d'estratègia digital formada per la Direcció del centre, el responsable TAC del centre, els coordinadors d'etapa i el responsable pedagògic del sector.

Dins d'aquesta comissió, la Direcció del centre tindrà la responsabilitat final de promoure les accions necessàries per dur a terme el pla i aconseguir els objectius que s'hagin marcat. També serà l'encarregada de dotar al centre dels recursos necessaris per assolir tots els punts.

Finalment, serà l'encarregada de facilitar l'accés a la informació necessària per definir el punt de partida, tant del centre com dels diferents col·lectius implicats.

El responsable TAC del centre serà responsable de la redacció del Pla Estratègic en base a la informació recopilada a les diferents avaluacions, ja siguin quantitatives o qualitatives entre els diferents col·lectius.

També serà l'encarregat d'executar el desplegament dels mitjans tecnològics que donaran suport al Pla Estratègic Digital i farà el seguiment de la seva implantació així com de recopilar els resultats i l'impacte provocat al centre.

Per una altra banda, el responsable pedagògic del Sector serà l'encarregat de vetllar per una correcta alineació entre el Pla Estratègic de Centre i el Pla Estratègic de Sector. Revisarà que els objectius estiguin en concordança i que contribueixin de forma positiva en tots dos sentits.

També serà encarregat de transmetre l'esperit i filosofia dels mètodes pedagògics establerts per la Institució en matèria de capacitatció digital.

El conjunt de Coordinadors d'etapa serà l'encarregat de dinamitzar les diferents comunitats per obtenir la seva implicació i capacitatció digital.

En el procés de recollida d'informació, es demanarà una implicació directa tant de professorat, com d'alumnes i de famílies. Per fer-ho, s'han utilitzat diferents recursos (en format on-line) que ens permeten arribar a tots els membres d'una comunitat (ja sigui per enquestes o per formularis via web, com ara el forms). En aquest cas tenim, entre altres fonts d'informació:

- Selfie for Teachers. Comunitat educativa.
- Formulari específic. Serveis tècnics i direcció del centre.
- Formulari per alumnes (Selfie). Comunitat alumnes.
- Formulari per famílies. Comunitat de famílies.

## Integració de l'Estratègia Digital de Centre al Projecte Educatiu del Centre

L'Estratègia digital de centre defineix uns objectius dels quals es deriven les línies d'acció i accions que han de permetre la seva execució. Aquests objectius s'han d'incloure a la Programació General Anual (PGA) i el Projecte Educatiu de Centre (PEC). Per l'elaboració del Pla estratègic de centre, s'ha de tenir en compte el Pla Estratègic del Sector.

## DIAGNOSI

Es fan servir diferents eines per a l'avaluació de l'estat de digitalització de centre, obtenint informació dels diferents col·lectius implicats en l'entorn educatiu:

- Professorat
- Alumnes
- Famílies

Algunes d'aquestes dades son de caràcter **Quantitatiu**, com a resultat de passar enquestes i formularis entre tots els integrants dels diferents grups. Exemples d'aquestes dades son els resultats de l'enquesta SELFIE (elaborada pel Departament d'Ensenyament) que respon professorat i alumnat o l'enquesta digital per famílies (elaborada per La Salle Catalunya).

Altres dades son més de caràcter **Qualitatiu**. I s'han extret de l'observació de la realitat del centre i de les dades recopilades pel responsable TIC. Exemples d'aquestes dades son el DAFO i el qüestionari de centre elaborat per La Salle Catalunya.

### Eines utilitzades en la diagnosi

Selfie (mestres i alumnes)	Enquesta a les famílies (Forms La Salle Catalunya)
Selfie for teachers (mestres)	Entrevistes
Ítems del pla TAC	Indicadors de centre
Qüestionari de La Salle Catalunya	

Després d'haver fet el Selfie for teachers i el qüestionari de La Salle Catalunya els resultats del personal docent del centre són:

- Un 55% del professorat té un nivell bàsic A1-A2.
- Un 35% de la professora té un nivell mitjà B1-B2.
- Un 10% del professorat té un nivell alt C1-C2.

En relació a l'alumnat, el seu nivell digital és mitja, ja que des d'educació infantil i tota la tapa educativa és present en el procés de l'aprenentatge i un 90-95% d'ells té accés a casa a dispositius digitals i connexió a internet.

Referent a les famílies, un 75% d'elles té una competència digital mitja, ja que poden consultar les circulars enviades, butlletins online, justificar les absències dels seus fills i efectuar els pagaments online sense cap problema.



## ANÀLISI DE LA SITUACIÓ DEL CENTRE

Anàlisi a partir dels resultats de la reflexió que s'ha dut a terme emprant les eines.

### Punts forts i punts febles detectats en la diagnosi

De cara a una millor interpretació dels resultats, definir el punt de partida en cadascun dels col·lectius i definir les accions a fer, es fa un resum dels punts forts i els punts febles del centre (en matèria digital), separant el centre (general), del professorat, alumnat i famílies.

<b>ESCOLA</b>	
PUNTS FORTS	PUNTS FEBLES
<ul style="list-style-type: none"> <li>Bon equipament d'infraestructura de comunicacions</li> <li>Una mateixa plataforma (Sallenet)</li> <li>Bona dotació de dispositius electrònics</li> </ul>	<ul style="list-style-type: none"> <li>Procés d'homogeneïtzació de les solucions digitals (correus corporatius, ús del núvol, polítiques de seguretat, etc...) no completat.</li> </ul>

<b>PROFESSORAT</b>	
PUNTS FORTS	PUNTS FEBLES
<ul style="list-style-type: none"> <li>Domini de la plataforma Sallenet i del Moodle</li> <li>Tot el professorat té el nivell mínim que exigeix el departament</li> </ul>	<ul style="list-style-type: none"> <li>S'hauria d'intentar aconseguir que tot el professorat tingués almenys el nivell mitjà.</li> </ul>

<b>ALUMNAT</b>	
PUNTS FORTS	PUNTS FEBLES
<ul style="list-style-type: none"> <li>Ús correcte dels dispositius digitals.</li> <li>Accés a dispositius i connexió a internet fora del centre.</li> </ul>	<ul style="list-style-type: none"> <li>Poca consciència de l'ús indegut d'Internet.</li> <li>Dependència excessiva dels dispositius digitals.</li> </ul>

<b>FAMÍLIES</b>	
PUNTS FORTS	PUNTS FEBLES
<ul style="list-style-type: none"> <li>• Coneixement necessari de les plataformes de gestió i comunicació del centre.</li> <li>• Equipament digital a casa.</li> </ul>	<ul style="list-style-type: none"> <li>• Una part de les famílies encara tenen problemes per desenvolupar-se digitalment amb el centre de forma correcta.</li> </ul>

## OBJECTIUS

Els objectius definits com a centre parteixen de la realitat del propi centre extreta de la diagnosi feta i d'un exercici d'alineació amb els objectius del Pla Estratègic de Digitalització del Sector.

<b>Objectiu</b>	<b>Àmbit</b>	Curs 22-23	Curs 23-24	Curs 24-25	Curs 25-26
Millora de la competència digital dels col·lectius (cada centre marcarà el detall en base a la diagnosi)	Tots		X	X	X
Infraestructures. Dotar al centre de la infraestructura necessària per afrontar els reptes presents i futurs	Escola	X	X	X	X
Plataforma. Potencia l'ús de plataformes homologades per Salle Catalunya (Sallenet i M365), per a totes les comunitats.	Tots		X	X	X
Redactar i/o actualitzar la documentació de la cultura digital de centre per assolir la transformació digital del centre.	Centre	X	X		
Comunicació. Enfortir els canals de comunicació actualitzant-los a la realitat de cada moment i de cada Obra.	Tots			X	X

## ACTIVITATS A DESENVOLUPAR (unes 3 línies d'acció per objectiu)

El llistat d'activitats a desenvolupar anirà en funció dels objectius marcats. En el nostre cas, serà:

Objectiu	Àmbit	Responsable	Curs 22-23	Curs 23-24	Curs 24-25	Curs 25-26
<b>Objectiu 1. Millora CD dels diferents col·lectius.</b>	Tots					
Realitzant formacions periòdiques i píldores informatives per cada col·lectiu.	Escola	Comissió digital		X		X
Seqüenciar i avaluar la competència digital de l'alumnat durant tota l'etapa educativa.	Alumnat	Caps d'estudis			X	X
Realitzar un qüestionari a final de curs sobre els interessos digitals que té el professorat.	Professorat	Comissió digital		X	X	X
<b>Objectiu 2. Dotar al centre d'infraestructura adient</b>						
Fer diagnosi de la situació actual i de la velocitat màxima dels equips per identificar el camí crític.		Comissió digital		x	X	
Dissenyar el model d'VLAN's del centre		Comissió digital	X	X		
Dotar el centre de Firewall i d'un troncal mínim d'1Gb/s -2,5Gb/s		Comissió digital	X	X	X	
<b>Objectiu 3. Potenciar l'ús de les plataformes Sallenet i M365</b>						
Formar tota la comunitat educativa (mestres, alumnat i famílies) en Sallenet i en les eines Microsoft		Comissió digital		X	X	
Fomentar l'ús de Sallenet i de les eines Microsoft		Comissió digital		X	X	
Realització de píldores/material sobre les eines Microsoft i Sallenet.		Comissió digital		X	X	X
<b>Objectiu 4. Redactar i/o actualitzar la documentació</b>						

<b>de la cultura digital de centre per assolir la transformació digital del centre.</b>						
Fer diagnosi de l'estat de la cultura digital del centre.		Comissió digital	X			
Crear/actualitzar la documentació anterior i digitalitzar-la (NOFC, PEC, PLANS ACOLLIDA, EDC).		Comissió digital	X	X		
Crear el pla de comunicació.		Titularitat del centre.	X	X		
<b>Objectiu 5. Enfortir els canals de comunicació</b>						
Analitzar els resultats que obtenim amb els diferents canals de comunicació		Comissió digital		X	X	X
Potenciar l'ús d'aquells canals que utilitzin més les nostres famílies, un cop fet l'anàlisi		Comissió digital		X	X	X
Estar atents als nous canals que puguin aparèixer per avaluar la seva aplicació o no.		Comissió digital			X	X

NOTA PLATAFORMA: Formar tota la comunitat educativa (mestres, alumnat i famílies) en Sallenet i en les eines Microsoft (per pares el Teams, per alumnat correu-drive-SharePoint-Word-Excel-PowerPoint,...., pel professorat correu-Drive-SharePoint-Word-Excel-PowerPoint-Forms-Calendar...) (curs 23-24 i 24-25)

## PROPOSTA DE TEMPORALITZACIÓ DELS OBJECTIUS I DE LES ACTIVITATS

Desplegament d'activitats relacionades amb cada objectiu	Data d'inici	Data de finalització	Responsables de la tasca	CURS 22-23			CURS 23-24			CURS 24-25			CURS 25-26			
				1 r T ri	2 n T ri	3 r T ri	1 r T ri	2 n T ri	3 r T ri	1 r T ri	2 n T ri	3 r T ri	1 r T ri	2 n T ri	3 r T ri	
<b>Objectiu 1. Millora CD dels diferents col·lectius</b>																
Realitzant formacions periòdiques i píldores informatives per cada col·lectiu.	06/09/23	22/06/26	Comissió digital						x			x				x
Seqüenciar i avaluar la competència digital de l'alumnat durant tota l'etapa educativa.	06/09/24	22/06/26	Equip directiu							x						
Realitzar un qüestionari a final de curs sobre els interessos digitals que té el professorat.	01/05/24	31/05/26	Comissió digital						x			x				x
<b>Objectiu 2. Dotar al centre d'infraestructura adient</b>																
Fer diagnosi de la situació actual i de la velocitat màxima dels equips per identificar el camí crític.	06/09/23	22/06/25	Comissió digital					x			x					
Dissenyar el model d'VLAN's del centre	06/09/23	22/06/25	Comissió digital					x			x					
Dotar el centre de Firewall i d'un troncal mínim d'1Gb/s -2,5Gb/s	06/09/23	22/06/25	Comissió digital					x			x					
<b>Objectiu 3. Potenciar l'ús de les plataformes Sallenet i M365</b>																
Formar tota la comunitat educativa (mestres, alumnat i famílies) en	06/09/23	22/06/26	Comissió digital						x			x				

Sallenet i en les eines Microsoft																		
Fomentar l'ús de Sallenet i de les eines Microsoft	06/09/23	22/06/25	Comissió digital									x					x	
Realització de píldores/material sobre les eines Microsoft i Sallenet.	06/09/23	22/06/26	Comissió digital									x					x	x
<b>Objectiu 4. Redactar i/o actualitzar la documentació de la cultura digital de centre per assolir la transformació digital del centre.</b>																		
Fer diagnosi de l'estat de la cultura digital del centre.	01/03/23	01/06/23	Comissió digital	x														
Crear/actualitzar la documentació anterior i digitalitzar-la (NOFC, PEC, PLANS ACOLLIDA, EDC).	01/03/23	22/06/24	Equip directiu	x	x													
Crear el pla de comunicació.	01/03/23	28/06/23	Equip de comunicació	x														
<b>Objectiu 5. Enfortir els canals de comunicació</b>																		
Analitzar els resultats que obtenim amb els diferents canals de comunicació	06/09/23	22/06/25	Comissió digital											x			x	x
Potenciar l'ús d'aquells canals que utilitzin més les nostres famílies, un cop fet l'anàlisi	06/09/23	22/06/25	Comissió digital											x			x	x
Estar atents als nous canals que puguin aparèixer per avaluar la seva aplicació o no.	06/09/24	22/06/25	Comissió digital														x	x

## AVALUACIÓ

El document de l'EDC, com s'explicita a la documentació oficial del Dept., és un document viu. Així, la fase d'avaluació i seguiment consisteix en una part més de l'Estratègia, a partir de la qual s'anirà modificant, si escau, el document.

El seguiment i avaluació es durà a terme de la següent manera:

Reunió inici de curs: La Comissió Digital, en la primera reunió del curs, revisarà els objectius i actuacions que, segons la planificació de l'EDC, s'hagin de desenvolupar durant aquell curs, tenint en compte que la planificació és trimestral. En aquesta primera reunió, es farà també la reunió del 1r trimestre, com a continuació s'exposa.

En aquesta reunió seria recomanable que l'equip directiu prengüés les activitats a desenvolupar aquell curs per tal d'introduir-les a la Programació General Anual de Centre.

Reunió inici trimestre: La Comissió Digital es reunirà a l'inici de cada trimestre per revisar les actuacions i objectius que s'han de desenvolupar durant aquell trimestre. Cal tenir en compte que de cada activitat trimestral ja hi ha designat un/s responsable/s.

La planificació trimestral revisada en aquesta reunió es traslladarà per part de la Comissió Digital, amb el vist-i-plau de l'equip directiu, al primer Claustre que es celebri posteriorment. D'aquesta manera, les persones responsables (que no tenen perquè coincidir amb els membres de la Comissió Digital) sabran la tasca a desenvolupar, alhora que tot el Claustre prendrà consciència i formarà part de l'EDC.

Reunions periòdiques Comissió Digital: durant el trimestre en qüestió, a les reunions periòdiques de la Comissió Digital, aquesta anirà fent el seguiment de l'estat de les activitats que estaven planificades.

Reunió final de trimestre: La Comissió Digital en l'última reunió del trimestre, partint de la plantilla creada d'objectius i activitats, farà una última revisió per avaluar l'estat de les activitats (quines s'han dut a terme, quines han quedat pendents i per quin motiu, què es fa amb les activitats que han quedat pendents...).

Seguint la dinàmica que a la primera reunió del trimestre, el resultat de l'última reunió de la Comissió Digital es traslladarà a l'últim Claustre del trimestre.

  Generalitat de Catalunya Departament d'Educació	<b>Estratègia digital de centre (EDC)</b>	
--	---	---

Reunió final de curs: Finalment, cada curs es farà l'última reunió de curs de la Comissió Digital, que coincidirà amb la reunió del 3r trimestre, fent l'avaluació final i global de tot el curs, la qual es traslladarà també a l'últim Claustre del curs del centre pels mateixos motius exposats anteriorment.